

Погружные насосы

GXR дренажные насосы
GXV для грязной воды

Инструкции по эксплуатации

1. Условия эксплуатации

Стандартное исполнение

- GXR с открытым рабочим колесом. Для чистой воды, а также для слегка загрязненной водос твердыми частицами, имеющими диаметр до 10 мм.
- GXV с осажженным рабочим колесом (вихревого типа). Для чистой воды, а также для слегка загрязненной воды с твердыми частицами, имеющими диаметр до 25 мм.
- Максимальная температура жидкости 50 °С.
- Максимальная плотность жидкости: 1100 кг/м³.
- Минимальные размеры установочного приемка: 0,35 x 0,35 м; глубина 0,38 м.
- Максимальная глубина погружения: 5 м (с проводом соответствующей длины). Для использования снаружи кабель питания должен иметь длину минимум 10 м. Макс. количество пусков в час: 30 через регулярные интервалы.
- Акустическое давление при минимальной глубине погружения < 70 дБ (А).
- При погружении насоса шум исчезает.

Запрещается использовать насос в прудах, ваннах, бассейнах, когда там находятся люди.

2. Установка

Внутренний диаметр напорной трубы не должен быть меньше диаметра раструба насоса: G 1 1/2 (DN 32). В подающей трубе установите обратный клапан против обратного потока шаровой для GXV и с заслонкой для GXR. Насос должен подниматься и транспортироваться с использованием соответствующей ручки.

Ни в коем случае нельзя использовать электрический провод для удержания насоса.

Установить насос в вертикальном положении на дне установочного приемка или в другом месте установки.

Во избежание преждевременного износа насоса-при его использовании в пруду или реке-установить насос на ровном возвышении, чтобы насос не засасывал песок или мелкие камни.

При использовании в качестве подающей трубы шланга или пластмассовой трубы используйте предохранительный трос или цепь для опускания, крепления и поднятия насоса.

Во избежание риска механических или электрических повреждений все переносные насосы перед их перемещением должны быть обязательно отключены от сети.

3. Подключение электрических компонентов

Электрические компоненты должны подключаться электриком, квалифицированным в соответствии с требованиями местных норм.

Соблюдайте нормы безопасности. Выполните заземление, даже если подающая труба неметаллическая. Проверьте, что сетевое напряжение и частота соответствуют значениям, указанным на заводской табличке.

При использовании в бассейнах (только когда там нет людей), садовых баках или прочих подобных устройствах в цепь питания должен быть включен **дифференциальный выключатель** с остаточным током ≤ 30 мА.

Установите **устройство для разъединения сети на обеих полюсах** (прерыватель для отключения насоса от сети) с минимальным раскрытием контактов 3 мм.

При использовании удлинителей следует убедиться в том, что провод имеет соответствующее сечение, чтобы предотвратить падения напряжения и чтобы соединение оставалось в сухом месте.

Монофазные насосы GXRМ, GXVM
Модификация с сетевой вилкой: подключить вилку в розетку с защитным проводником (заземлением).

Трехфазные насосы GXR, GXV
Модификация без сетевой розетки: подключить сетевые провода по электрической схеме.

В пульте управления установите подходящий аварийный выключатель двигателя, рассчитанный на параметры тока, указанные на заводской табличке.

При работе трехфазными насосами, если невозможно визуально контролировать уровень воды, установите поплавковый выключатель, соединенный с пультом управления для остановки уровня автоматической остановки и пуска

4. Запуск

При трехфазном питании проверьте, что **направление вращения правильное.**

Перед установкой запустите двигатель на несколько оборотов и проверьте через всасывающее отверстие, что рабочее колесо вращается по направлению стрелки на корпусе насоса; в противном случае, отключить насос от сети и поменять фазы на пульте управления. Работа с обратным направлением вращения приводит к вибрации и уменьшению расхода. При наличии сомнений следует вынуть насос и проверить направление вращения, непосредственно смотря на рабочее колесо.

Запрещается вводить пальцы во всасывающее отверстие, если Вы не уверены, что насос отключен от сети (и что насос не может быть случайно включен) и что рабочее колесо полностью остановилось. Никогда не вытаскивайте насос из воды, когда он еще работает.
Категорически запрещается запускать насос вхолостую.

Модификация с поплавковым выключателем: поплавковый выключатель, подключенный напрямую к насосу управляет пуском и остановкой насоса. Проверьте, что поплавковый выключатель плавает без каких-либо препятствий. Насос запускается, когда уровень воды превышает (340 мм GXR), (375 мм GXV), и останавливается, когда уровень опускается до (70 мм GXR), (130 мм GXV).

Модификация без поплавкового выключателя: запускайте насос при погруженном положении в перекачиваемой жидкости. Монофазный двигатель останавливается при продолжительной работе с водой, имеющей температуру выше 50 °С. При уменьшении температуры обмоток теплозащитное устройство дает команду на запуск двигателя.

5. Технический уход

При наличии опасности замораживания, если насос остается в нерабочем положении продолжительное время и не достаточно погружен, вытаскивайте его из воды и оставьте в сухом месте.

При временной работе с грязными жидкостями сразу же после использования прогоните через насос немного чистой воды для вывода осадков.

Перед проведением тех. обслуживания отключите насос от сети и проверьте, что насос не находится случайно под напряжением.

6. Демонтаж

При демонтаже или обратной сборке пользуйтесь схемой, данной на чертеже в разрезе.

Для осмотра рабочего колеса 28.00, чистки внутренних частей и ручного контроля свободного вращения рабочего колеса снимите винты (15.70) и фильтр (15.50). Для снятия рабочего колеса винты (14.24) и (14.60) корпус насоса (14.00) и открутите гайку (28.04). Другие части разбирать не рекомендуется.

Каждое неправильное действие может нарушить работоспособность насоса.

Если необходимо осмотреть мех. уплотнение 36.00 и масляную камеру, соблюдайте следующие указания.

ВНИМАНИЕ! В масляной камере может быть небольшое давление. Соблюдайте соответствующие меры предосторожности во избежание попадания брызг.

Сняв заглушку (34.08) с уплотнением, направьте отверстие вниз и осторожно слейте масло из камеры.

Не выбрасывайте использованное масло, чтобы не загрязнять окружающую среду.

Сняв винты (74.18) можно осмотреть механическое уплотнение 36.00.

При наполнении камеры новым маслом учитывайте, что камеру не следует наполнять полностью, а необходимо оставить определенное количество воздуха для компенсации высокого давления, создаваемого тепловым расширением масла. Следует заливать следующее количество смазочного масла: 0,04 л. Используйте только белое масло, применяемое в пищевой и фармацевтической промышленности.

7. Запасные части

При направлении заявки на зап. части указывайте номер позиции на чертеже в разрезе и данные с заводской таблички.

При осмотре и ремонте насоса перед его отправкой или доставкой в мастерскую слейте из него жидкость и тщательно почистите внутри и снаружи.

Промойте струей воды все доступные компоненты.

В данные инструкции могут быть внесены изменения

Disegno per lo smontaggio ed il rimontaggio

Drawing for dismantling and assembly

Zeichnung für Demontage und Montage

Dessin pour démontage et montage

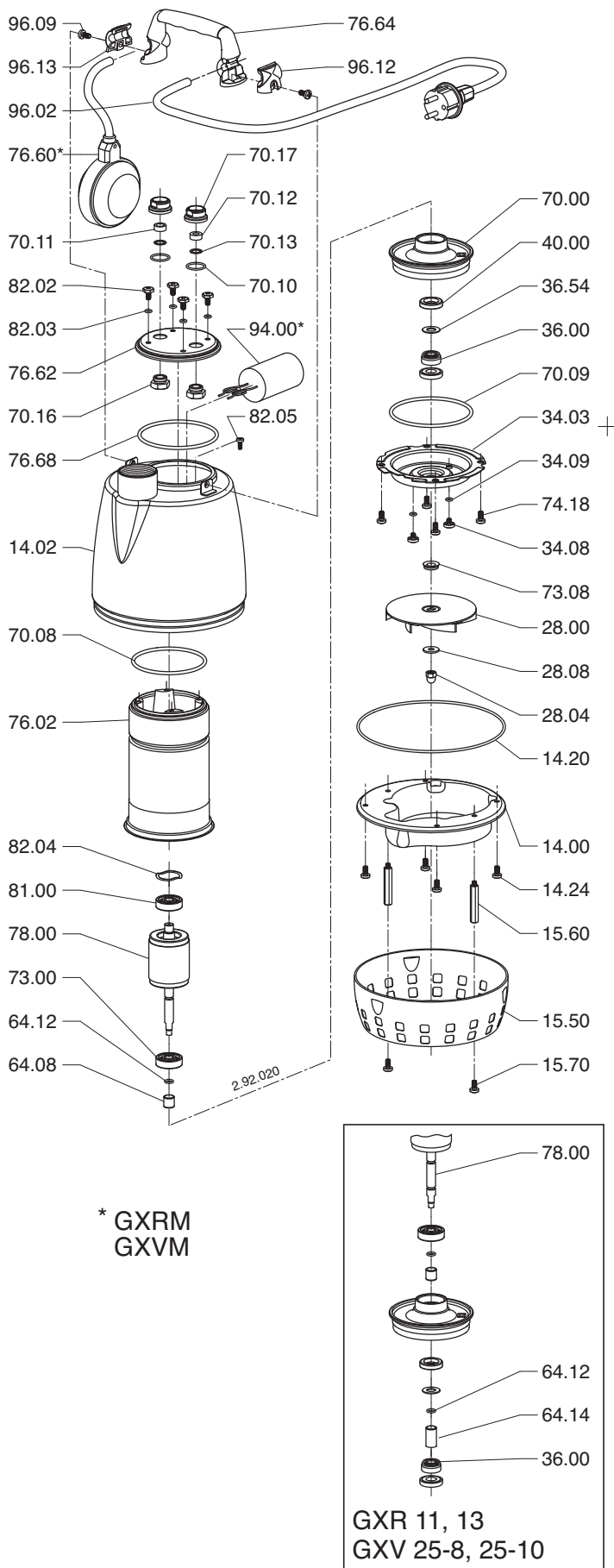
Dibujo para desmontaje y montaje

Ritning för demontering och montering

Onderdelentekening

Σχεδιάγραμμα για εξάρτηση και συναρμολόγηση

Чертеж для демонтажа и сборки

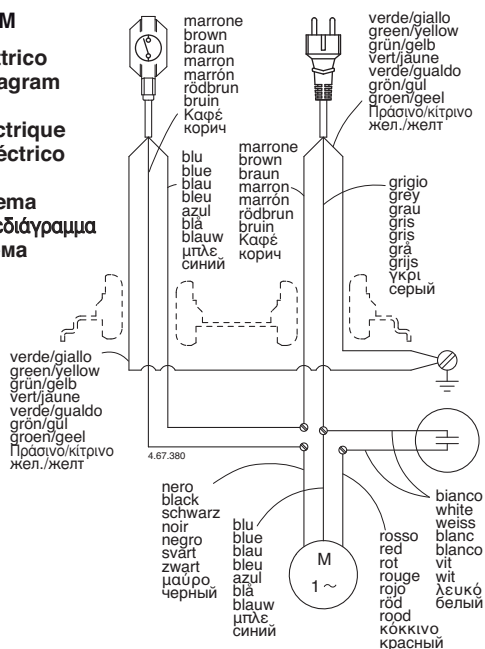


* GXRМ
GXVM

GXR 11, 13
GXV 25-8, 25-10

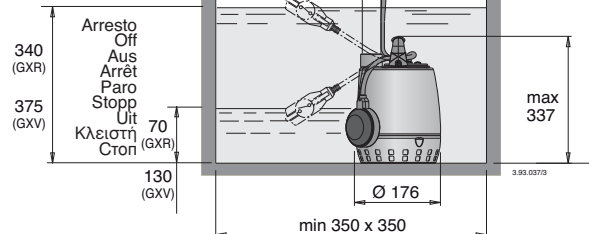
GXRM, GXVM

Schema elettrico
Electrical diagram
Schaltbild
Schéma électrique
Esquema eléctrico
Elschema
Schakelschema
Ηλεκτρικό σχέδιο/αρχιτεκτονική
Электросхема

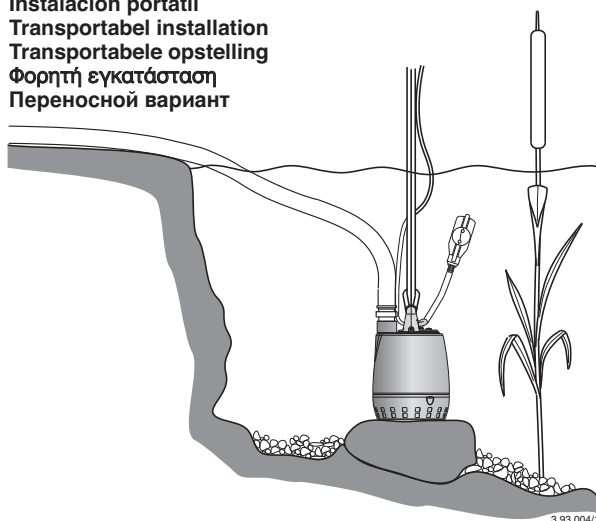


Installazione fissa
Stationary installation
Stationäre Aufstellung
Installation stationnaire
Instalación fija
Stationär installation
Stationaire opstelling
Μόνιμη εγκατάσταση
Стационарная установка

Avviamento
On
Ein
Marche
Arranque
Start
Aan
Ανοικτή
Пуск



Installazione trasportabile
Transportable installation
Transportable Aufstellung
Installation transportable
Instalación portátil
Transportabel installation
Transportabele opstelling
Φορητή εγκατάσταση
Переносной вариант



I DICHIARAZIONE DI CONFORMITÀ

Noi CALPEDA S.p.A. dichiariamo sotto la nostra esclusiva responsabilità che le Pompe GXR, GXRM, GXV, GXVM tipo e numero di serie riportati in targa, sono conformi a quanto prescritto dalle Direttive 2004/108/CE, 2006/42/CE, 2006/95/CE e dalle relative norme armonizzate.

GB DECLARATION OF CONFORMITY

We CALPEDA S.p.A. declare that our Pumps GXR, GXRM, GXV, GXVM with pump type and serial number as shown on the name plate, are constructed in accordance with Directives 2004/108/EC, 2006/42/EC, 2006/95/EC and assume full responsibility for conformity with the standards laid down therein.

D KONFORMITÄTSERKLÄRUNG

Wir, das Unternehmen CALPEDA S.p.A., erklären hiermit verbindlich, daß die Pumpen GXR, GXRM, GXV, GXVM Typbezeichnung und Fabrik-Nr. nach Leistungsschild den EG-Vorschriften 2004/108/EG, 2006/42/EG, 2006/95/EG entsprechen.

F DECLARATION DE CONFORMITE

Nous, CALPEDA S.p.A., déclarons que les Pompes GXR, GXRM, GXV, GXVM modèle et numero de série marqués sur la plaque signalétique sont conformes aux Directives 2004/108/CE, 2006/42/CE, 2006/95/CE.

E DECLARACION DE CONFORMIDAD

En CALPEDA S.p.A. declaramos bajo nuestra exclusiva responsabilidad que las Bombas GXR, GXRM, GXV, GXVM modelo y numero de serie marcados en la placa de características son conformes a las disposiciones de las Directivas 2004/108/CE, 2006/42/CE, 2006/95/CE.

DK OVERENSSTEMMELSEERKLÆRING

Vi CALPEDA S.p.A. erklærer hermed at vore pumper GXR, GXRM, GXV, GXVM pumpe type og serie nummer vist på typeskiltet er fremstillet i overensstemmelse med bestemmelserne i Direktiv 2004/108/EC, 2006/42/EC, 2006/95/EC og er i overensstemmelse med de heri indeholdte standarder.

P DECLARAÇÃO DE CONFORMIDADE

Nós, CALPEDA S.p.A., declaramos que as nossas Bombas GXR, GXRM, GXV, GXVM modelo e número de série indicado na placa identificadora são construídas de acordo com as Directivas 2004/108/CE, 2006/42/CE, 2006/95/CE e somos inteiramente responsáveis pela conformidade das respectivas normas.

NL CONFORMITEITSVERKLARING

Wij CALPEDA S.p.A. verklaren hiermede dat onze pompen GXR, GXRM, GXV, GXVM pomptype en serienummer zoals vermeld op de typeplaat aan de EG-voorschriften 2004/108/EU, 2006/42/EU, 2006/95/EU voldoen.

SF VAKUUTUS

Me CALPEDA S.p.A. vakuutamme että pumppumme GXR, GXRM, GXV, GXVM malli ja valmistusnumero tyypikkivästä, ovat valmistettu 2004/108/EU, 2006/42/EU, 2006/95/EU direktiivien mukaisesti ja CALPEDA ottaa täyden vastuun siitä, että tuotteet vastaavat näitä standardeja.

S EU NORM CERTIFIKAT

CALPEDA S.p.A. intygat att pumpar GXR, GXRM, GXV, GXVM pumptyp och serie-nummer, visade på namnplåten är konstruerade enligt direktiv 2004/108/EC, 2006/42/EC, 2006/95/EC. Calpeda åtar sig fullt ansvar för överensstämmelse med standard som fastställts i dessa avtal.

GR ΔΗΛΩΣΗ ΣΥΜΦΩΝΙΑΣ

Εμείς ως CALPEDA S.p.A. δηλώνουμε ότι οι αντλίες μας αυτές GXR, GXRM, GXV, GXVM με τύπο και αριθμό σειράς κατασκευής όπου αναγράφετε στην πινακίδα της αντλίας, κατασκευάζονται σύμφωνα με τις οδηγίες 2004/108/ΕΟΚ, 2006/42/ΕΟΚ, 2006/95/ΕΟΚ, και αναλαμβάνουμε πλήρη υπευθυνότητα για συμφωνία (συμμόρφωση), με τα στάνταρς των προδιαγραφών αυτών.

TR UYGUNLUK BEYANI

Bizler CALPEDA S.p.A. firması olarak GXR, GXRM, GXV, GXVM Pompalarımızın, 2004/108/EC, 2006/42/EC, 2006/95/EC, direktiflerine uygun olarak imal edildiklerini beyan eder ve bu standartlara uygunluğuna dair tüm sorumluluğu üstleniriz.

RU Декларация соответствия

Компания "Calpeda S.p.A." заявляет с полной ответственностью, что насосы серий GXR, GXRM, GXV, GXVM тип и серийный номер которых указывается на заводской табличке соответствуют требованиям нормативов 2004/108/CE, 2006/42/CE, 2006/95/CE.